

TUNTURI®

D20 DeskBike

DK Brugsanvisning

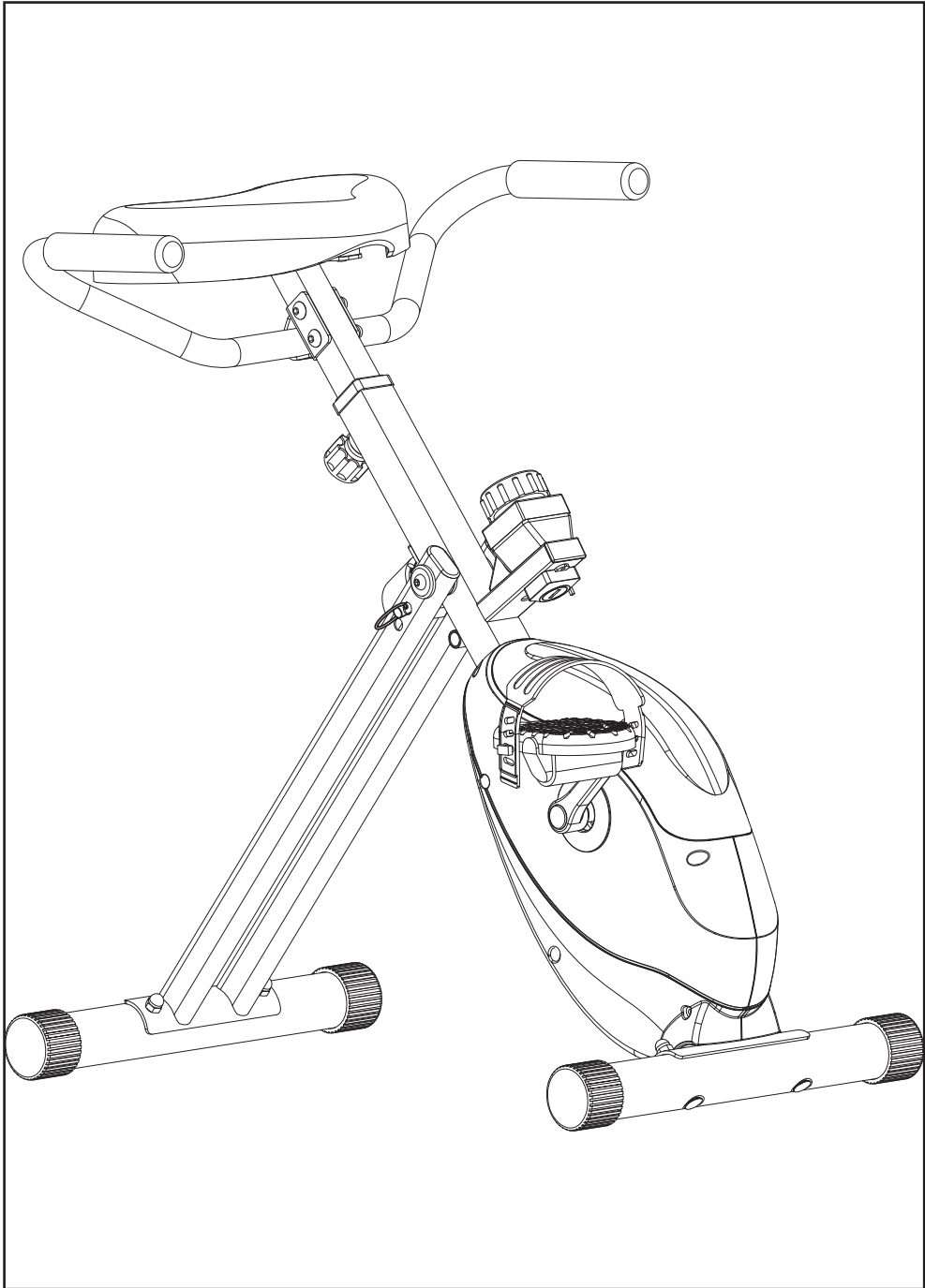
12 - 16



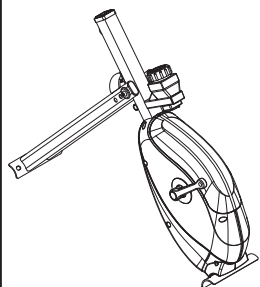
Attention, Achtung, Attention, Attentie, Attenzione, Atención, Giv akt, Huomio

- Please read this Owner's manual before assembling this product.
- Bitte lesen Sie dieses Handbuch durch, bevor Sie mit er Montage dieses Produkts beginnen.
- Veuillez lire ce manuel avant de commencer le montage de ce produit.
- Leest u deze handleiding voordat u dit apparaat installeert.
- Leggere questo manuale prima di assemblare questo prodotto.
- Lea este manual antes de montar este producto.
- Läs bruksanvisningen innan du monterar denna produkt.
- Lue tämä käsikirja ennen kokoamista tuotetta.

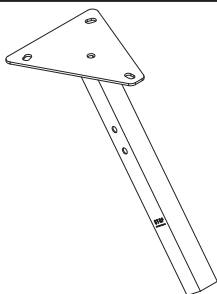
A



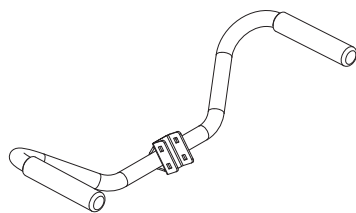
B



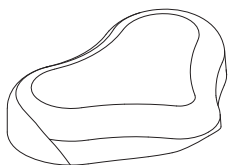
NO. 01/02



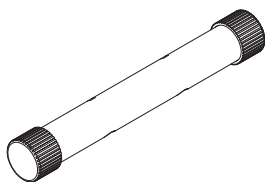
NO. 03



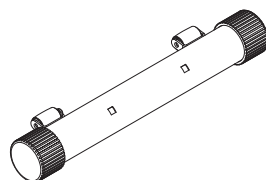
NO. 04



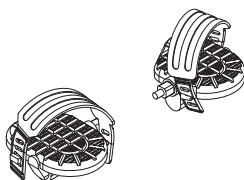
NO. 05



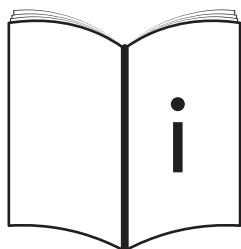
NO. 06



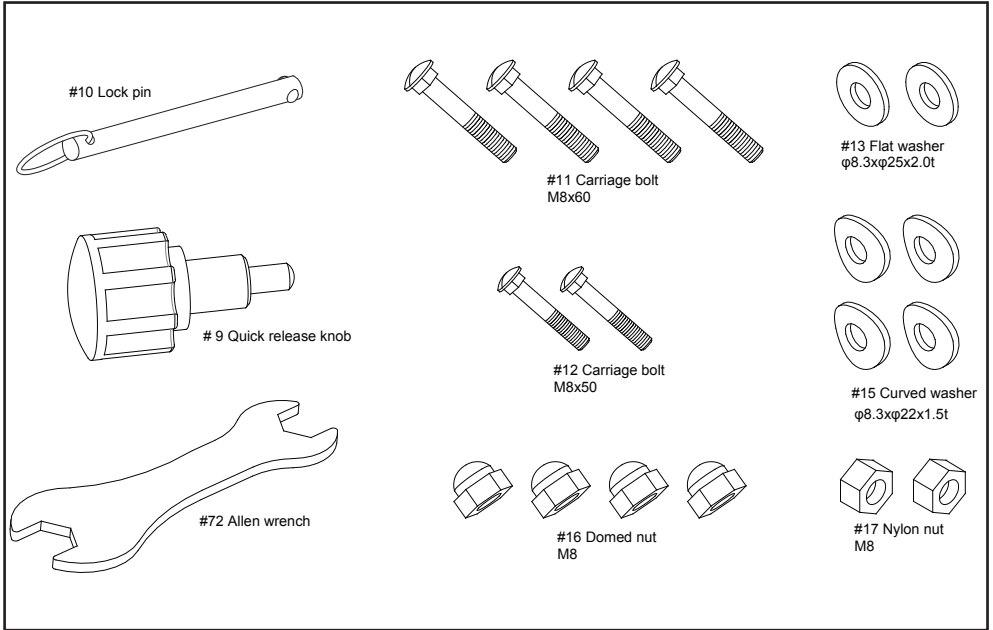
NO. 07



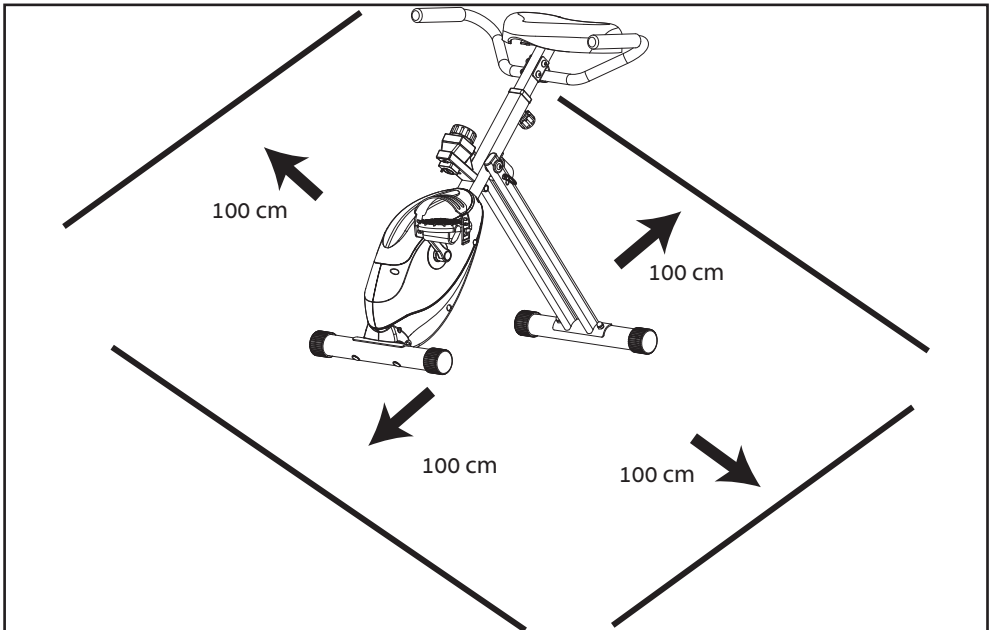
NO. 08L/R



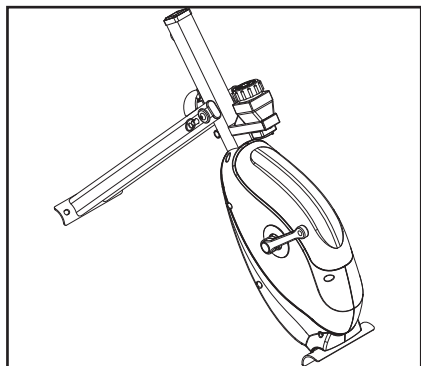
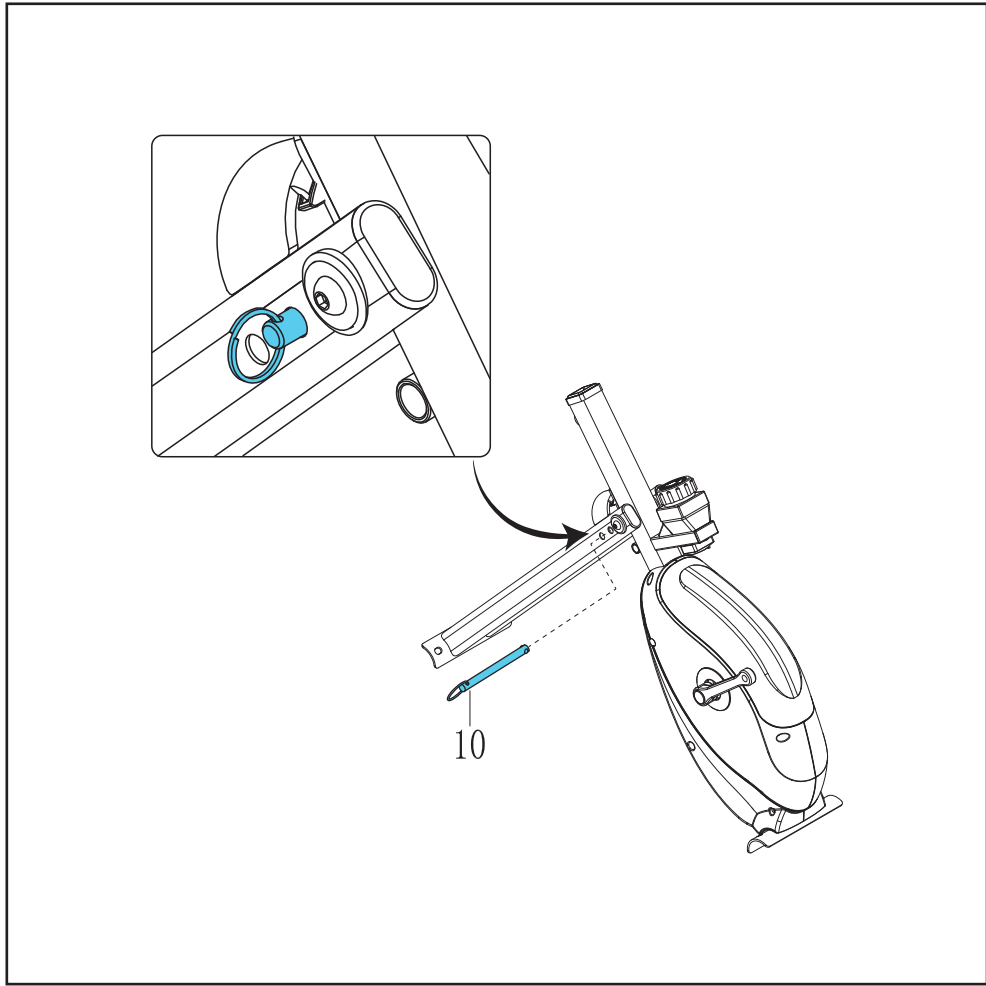
C



D-0

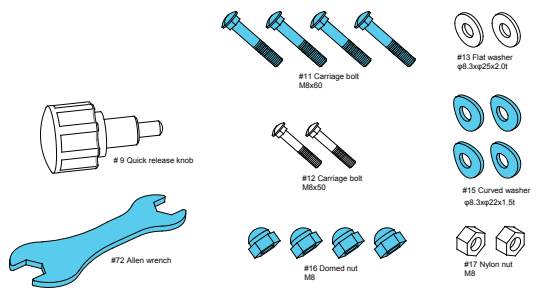
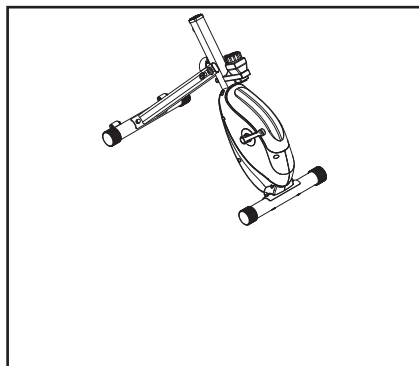
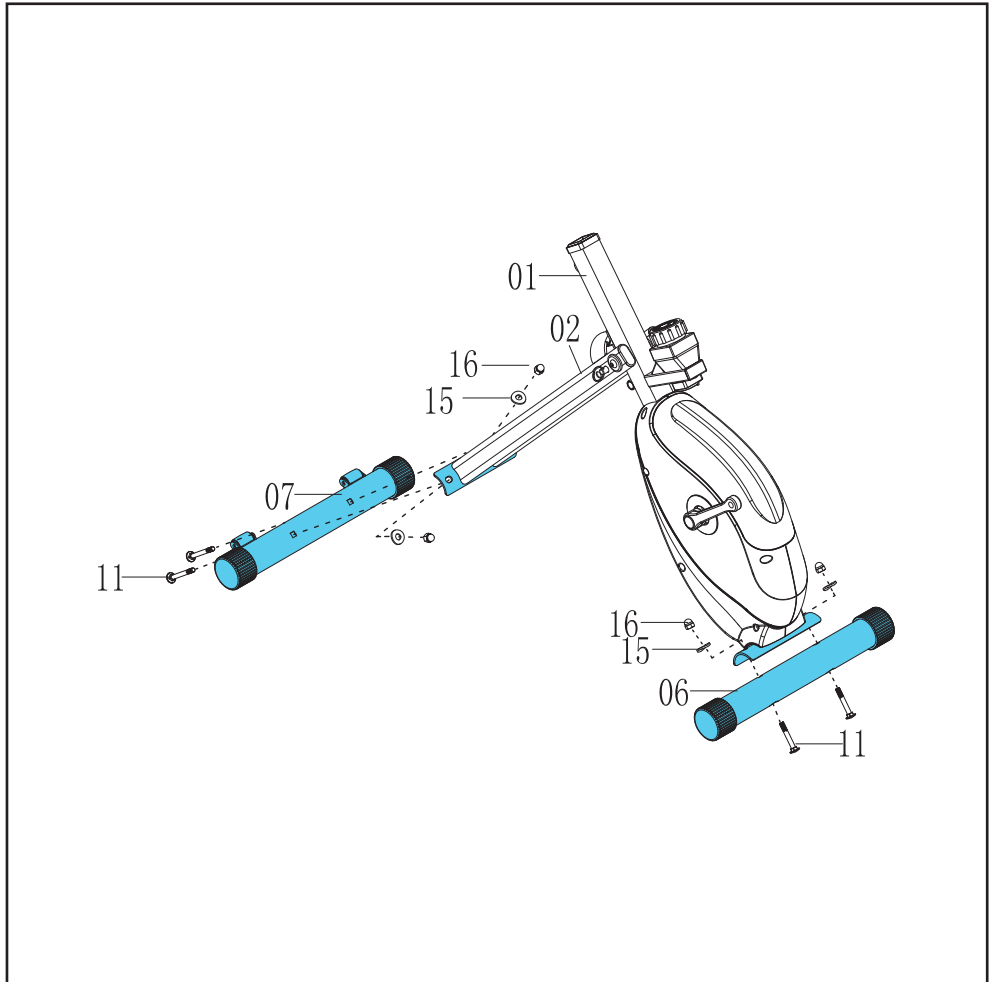


D-1

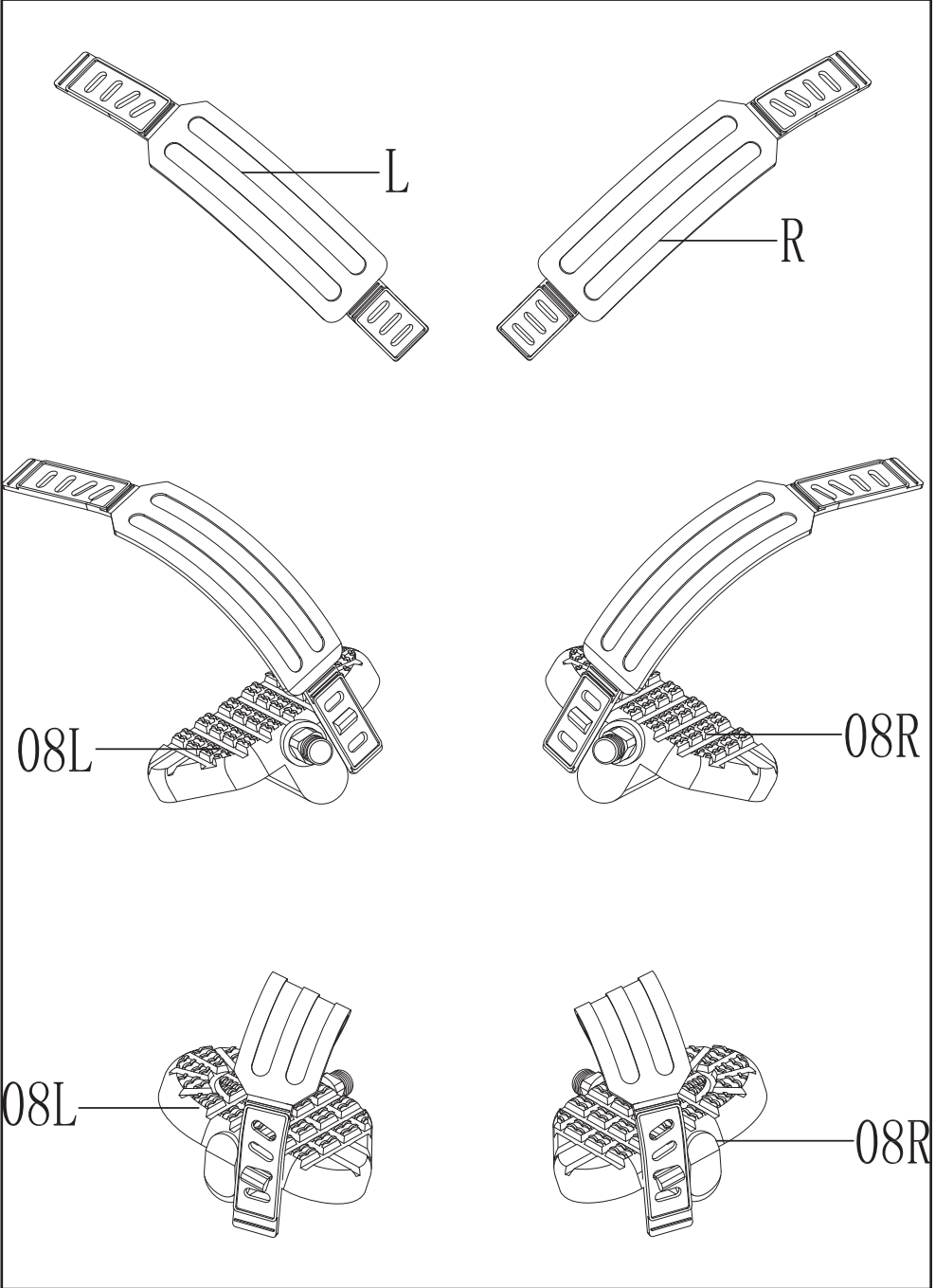


- #10 Lock pin
- #9 Quick release knob
- #72 Allen wrench
- #11 Carriage bolt M8x50
- #12 Carriage bolt M8x50
- #16 Dorned nut M8
- #13 Flat washer $\phi 8.3 \times p25 \times 2.0t$
- #15 Curved washer $\phi 8.3 \times p22 \times 1.5t$
- #17 Nylon nut M8

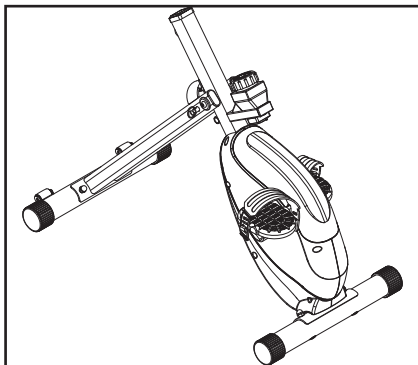
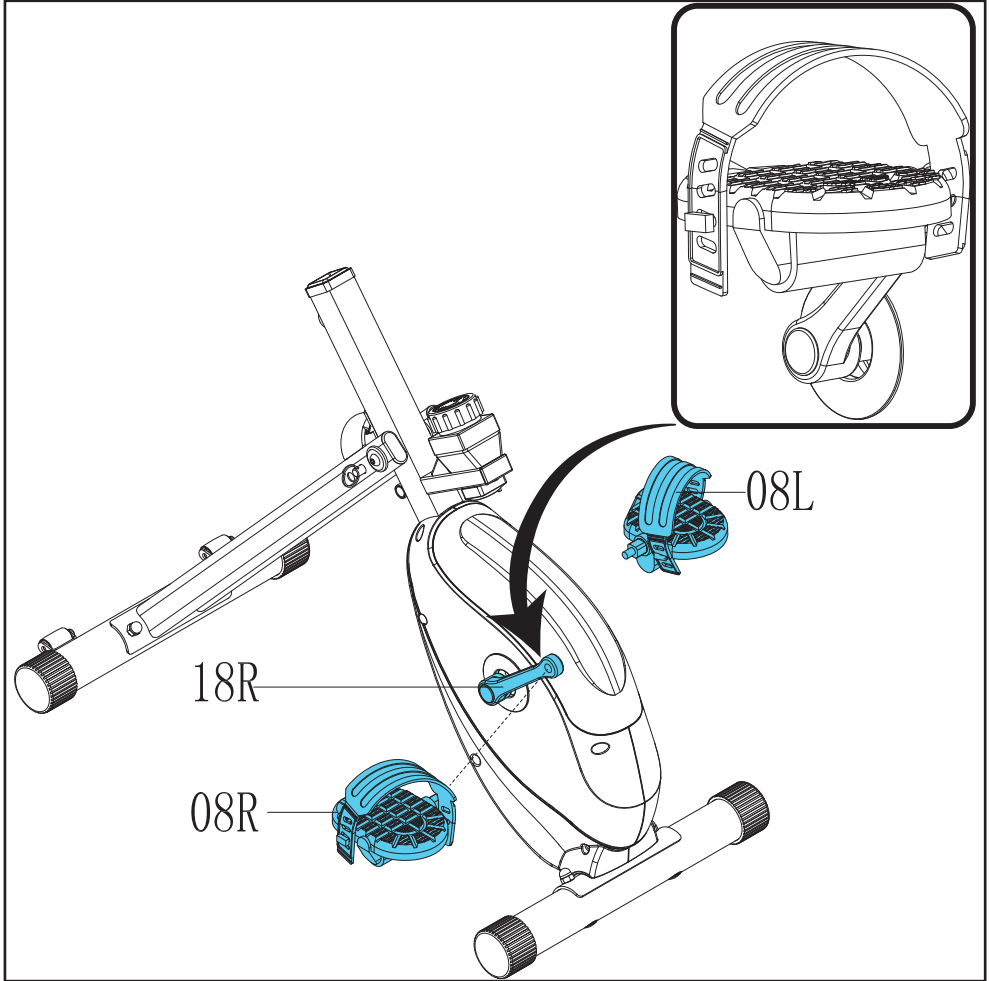
D-2



D-3

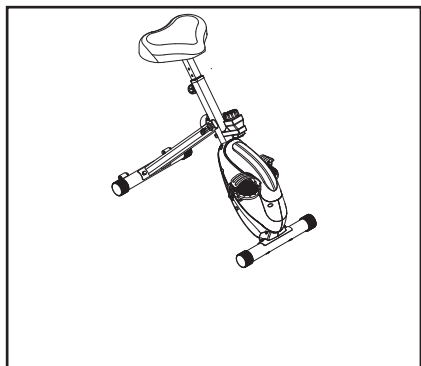
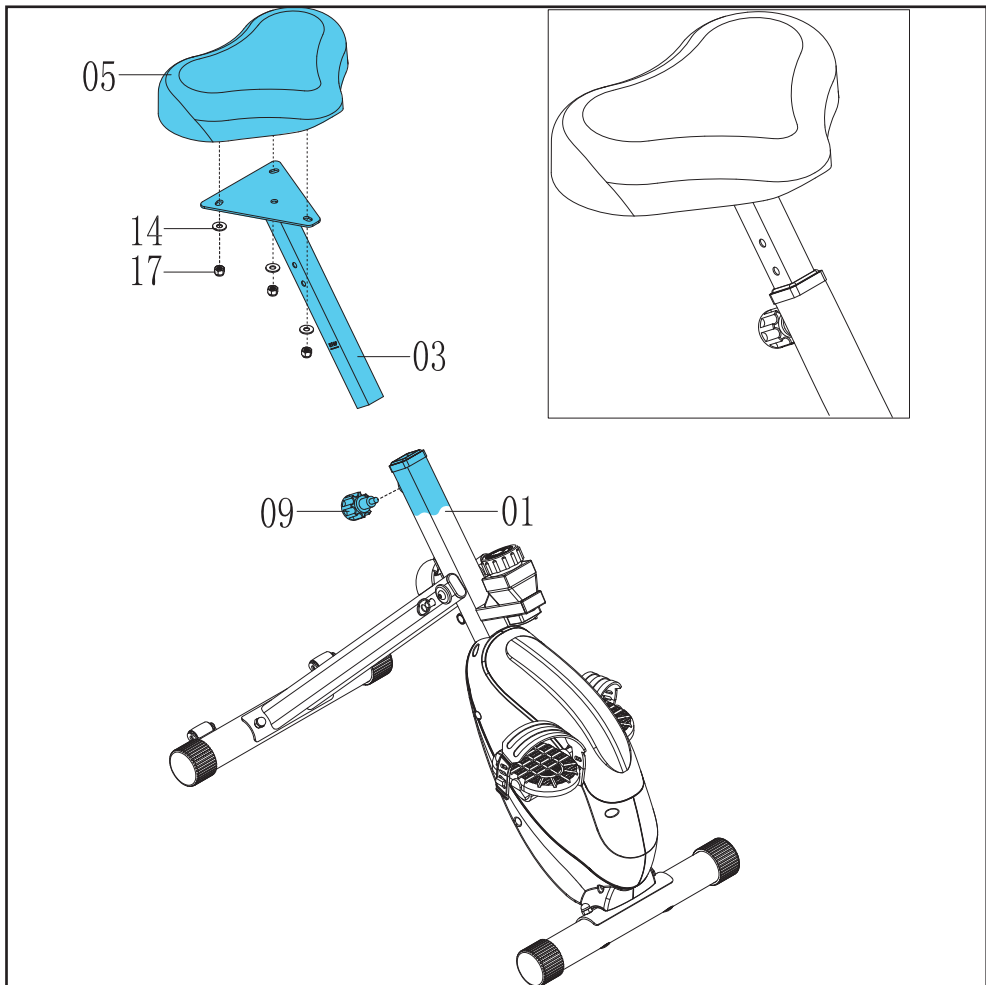


D-4



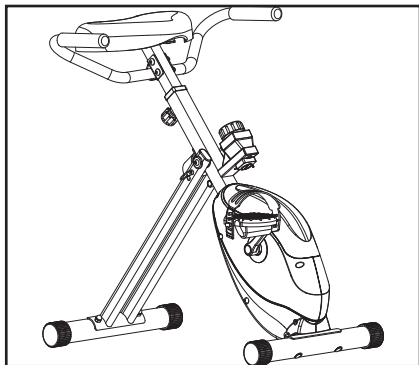
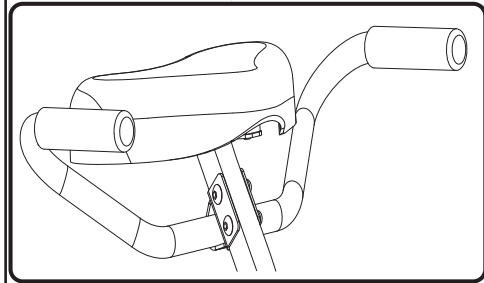
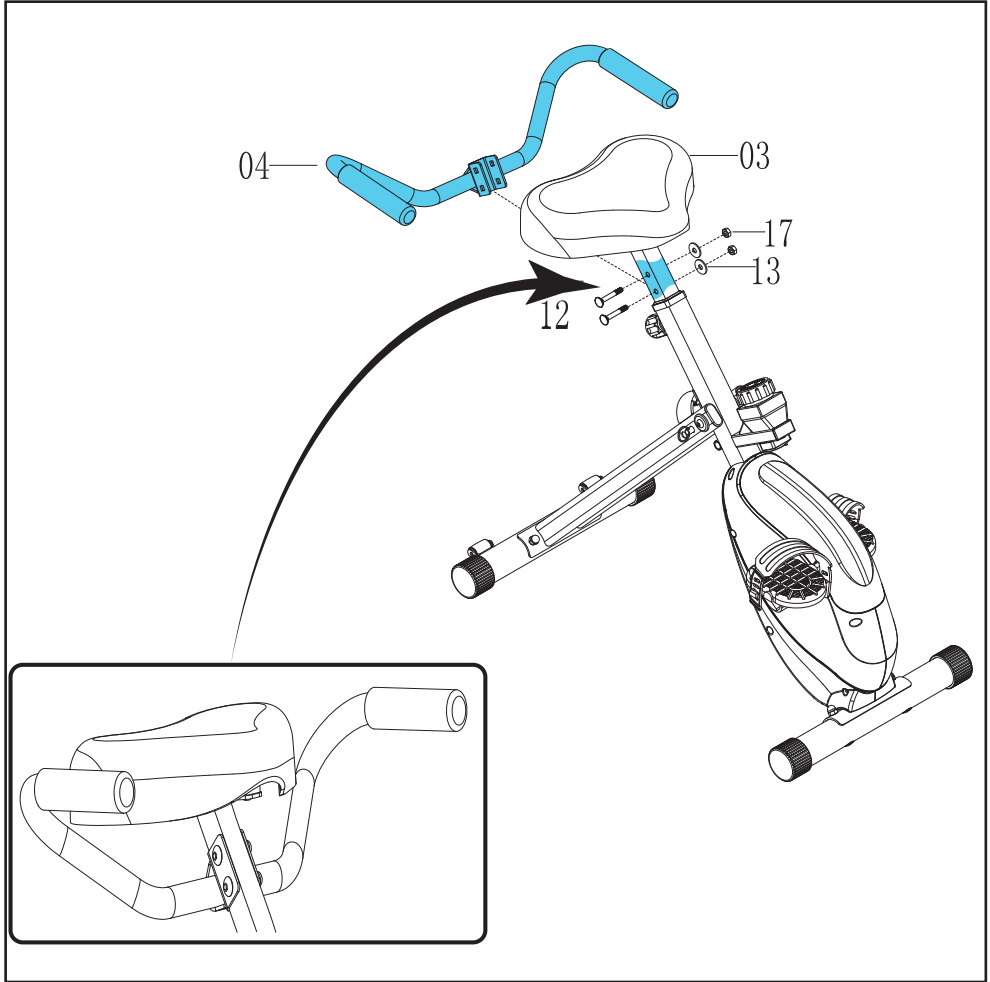
- #9 Quick release knob
- #11 Carriage bolt Mb60
- #12 Carriage bolt Mb60
- #13 Flat washer φ8.3xø25x2.0t
- #15 Curved washer φ8.3xø22x1.5t
- #16 Domed nut M8
- #17 Nylon nut M8
- #72 Allen wrench

D-5



- # 9 Quick release knob
- # 72 Allen wrench
- # 11 Carriage bolt M8x60
- # 12 Carriage bolt M8x50
- # 13 Flat washer $\phi 8.3 \times \phi 25 \times 2.0t$
- # 15 Curved washer $\phi 8.3 \times \phi 22 \times 1.5t$
- # 16 Domed nut M8
- # 17 Nylon nut M8

D-6



- #9 Quick release knob
- #11 Carriage bolt M8x60
- #12 Carriage bolt M8x50
- #13 Flat washer $\phi 8.3 \times p25 \times 2.01$
- #15 Curved washer $\phi 8.3 \times p22 \times 1.51$
- #16 Domed nut M8
- #17 Nylon nut M8
- #72 Allen wrench

Indhold

Sikkerhedsadvarsler.....	12
Montage vejledning	13
Beskrivelse (fig. A)	13
Pakke indhold (fig. B & C)	13
Montage (fig. D)	13
Brug	14
Justering af modstand.....	14
Konsol	14
Udskiftning af batteri.....	14
Rengøring og vedligehold	15
Defekter og fejl	15
Transport og opbevaring.....	15
Yderligere information	15
Teknisk data	15

Sikkerhedsadvarsler

ADVARSEL

- Læs sikkerhedsadvarsler og instruktioner. Manglende overholdelse af sikkerhedsadvarslerne og instruktionerne kan forårsage personskade eller skade på udstyret. Opbevar sikkerhedsadvarslerne og instruktionerne til fremtidig reference.
- Udstyret er velegnet til husholdningsbrug kun. Udstyret er ikke egnet til kommerciel brug.
- Maks. brugen er begrænset til 3 timer om dagen.
- Brug af dette udstyr af børn eller personer med fysisk, sensorisk, psykisk eller motorisk handicap eller manglende erfaring og viden kan give anledning til farer. Personer, der er ansvarlige for deres sikkerhed, skal give eksplicitte instruktioner eller overvåge brugen af udstyret.
- Før du starter din træning, skal du kontakte en læge for at kontrollere dit helbred.
- Hvis du oplever kvalme, svimmelhed eller andre unormale symptomer, skal du straks stoppe din træning og kontakte en læge.
- For at undgå muskelsmerter og belastning, start hver træning ved at varme op og afslutte hver træning ved at køle ned. Husk at strække i slutningen af træningen.
- Udstyret er kun egnet til indendørs brug. Udstyret er ikke egnet til udendørs brug.
- Brug kun udstyret i miljøer med tilstrækkelig ventilation. Brug ikke udstyret i trætte omgivelser for ikke at blive forkølet.
- Brug kun udstyret i omgivelser med omgivende temperaturer mellem 10 ° C ~ 35 ° C / 59 ° F ~ 95 ° F.
- Opbevar udstyret kun i omgivelser med omgivende temperaturer mellem 5 ° C ~ 45 ° C / 41 ° F ~ 113 ° F.
- Brug ikke eller opbevar udstyret i fugtige omgivelser. Luftfugtigheden må aldrig være mere end 80%.
- Brug kun udstyret til det tilsigtede formål. Brug ikke udstyret til andre formål end beskrevet i manualen.
- Brug ikke udstyret, hvis nogen del er beskadiget eller defekt. Hvis en del er beskadiget eller defekt, skal du kontakte din forhandler.
- Hold dine hænder, fødder og andre kropsdele væk fra de bevægelige dele.
- Hold dit hår væk fra de bevægelige dele.

- Bær passende tøj og sko.
- Hold tøj, smykker og andre genstande væk fra de bevægelige dele.
- Sørg for, at kun én person bruger udstyret ad gangen. Udstyret må ikke bruges af personer, der vejer mere end 110 kg.
- Åbn ikke udstyr uden konsultation hos din forhandler

Montagevejledning

Beskrivelse (fig. A)

Din cykel er et stykke stationært fitnessudstyr, der bruges til at simulere cykling uden at forårsage for stort pres på samlingerne

Pakke indhold (fig. B & C)

- Pakken indeholder delene som vist i fig. B.
- Pakken indeholder fastgørelsesorganerne som vist i fig. C. Se afsnittet "Beskrivelse"

BEMÆRK

- Hvis en del mangler, skal du kontakte din forhandler.

Montage vejledning(fig. D)

ADVARSEL

- Saml udstyret i den givne rækkefølge.
- Bær og flyt udstyret med mindst to personer.

FORSIGTIG

- Placer udstyret på en fast, plan overflade.
- Placer udstyret på en beskyttende base for at forhindre beskadigelse af gulvoverfladen.
- Tillad mindst 100 cm frigang omkring udstyret.
- Se illustrationer for korrekt montering af udstyret.

BEMÆRK

- Gem værktøjerne, der følger med dette produkt, når du er færdig med at montere produktet, til fremtidige serviceformål.

Use

Foldning og udfoldning

Træk låsestiften ud af samlingen og fold aluminiumsskinnen og fastgør den derefter ved låsestiften.

Justering af modstand

For at øge eller formindske modstand skal du dreje justeringsknappen foran rækkerammen til højre (+ retning) for at øge modstanden og mod uret (- retning) for at mindske modstanden. Skalaen over knappen (1-8) hjælper dig med at finde og nulstille en passende modstand.

Konsol

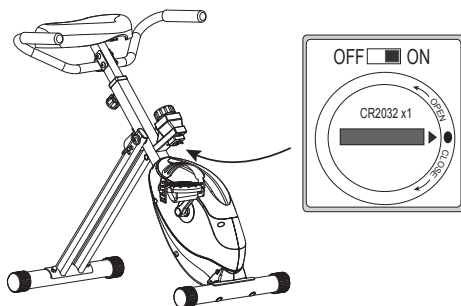
Konsollen til denne cykel er valgfri og kan købes som en ekstra del, men er ikke påkrævet. Den ekstra konsol kan parres via den indbyggede radiosender.

⚠ BEMÆRK

- Hvis du ikke ønsker at købe den ekstra konsol, anbefaler vi dig at fjerne batteriet fra senderhuset.
- Radiosenderen er placeret under modstandsknappen.
- Radiosenderen er udstyret med en kontakt til at slå senderen til eller fra.
- Konsollen modtager automatisk sendersignalet, når transmitteren er tændt.

Udskiftning af batteri

Når du har problemer med at parre konsollen, anbefaler vi at udskifte CR2032-batteriet i transmitterhuset.



Rengøring og vedligehold

Udstyret kræver ikke særlig vedligeholdelse. Udstyret kræver ikke genkalibrering, når det samles, bruges og serviceres i henhold til instruktionerne.

ADVARSEL

- Brug ikke opløsningsmidler til rengøring af udstyret.
- Rengør udstyret med en blød, absorberende klud efter hver brug.
- Kontroller regelmæssigt, at alle skruer og møtrikker er stramme.
- Smør om nødvendigt samlingerne.

Defekter og fejl

På trods af kontinuerlig kvalitetskontrol kan der opstå defekter og funktionsfejl forårsaget af individuelle dele i udstyret. I de fleste tilfælde vil det være tilstrækkeligt at udskifte den mangelfulde del.

- Hvis udstyret ikke fungerer korrekt, skal du straks kontakte forhandleren.
- Angiv forhandlerens modelnummer og serienummer på udstyret. Angiv arten af problemet, brugsbetingelser og købsdato.

Fejlfinding:

- Når displayet på LCD er svagt, betyder det batterier skal udskiftes.
- Hvis der ikke er noget signal, når du pedaler, skal du tjekket om kablet er korrekt tilsluttet.

BEMÆRK

- Når du stopper træningen i 4 minutter, er hovedskærmen slukket.
- Hvis computeren vises unormalt, skal du installere batterierne igen og prøve igen.

Transport og opbevaring

ADVARSEL

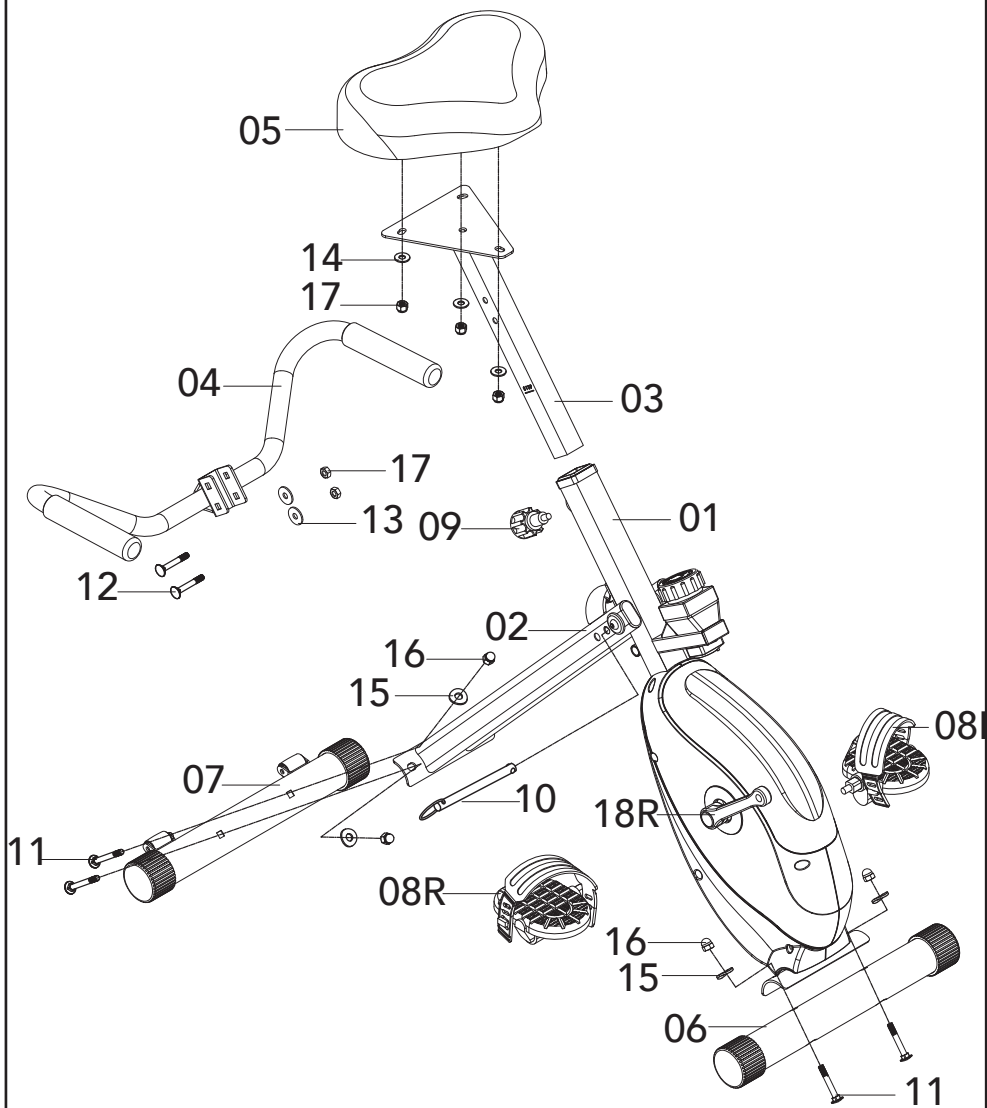
- Bær og flyt udstyret med mindst to personer.
- Flyt udstyret, og læg udstyret forsigtigt ned. Placer udstyret på en beskyttende base for at forhindre beskadigelse af gulvoverfladen.
- Flyt udstyret forsigtigt over ujævnt

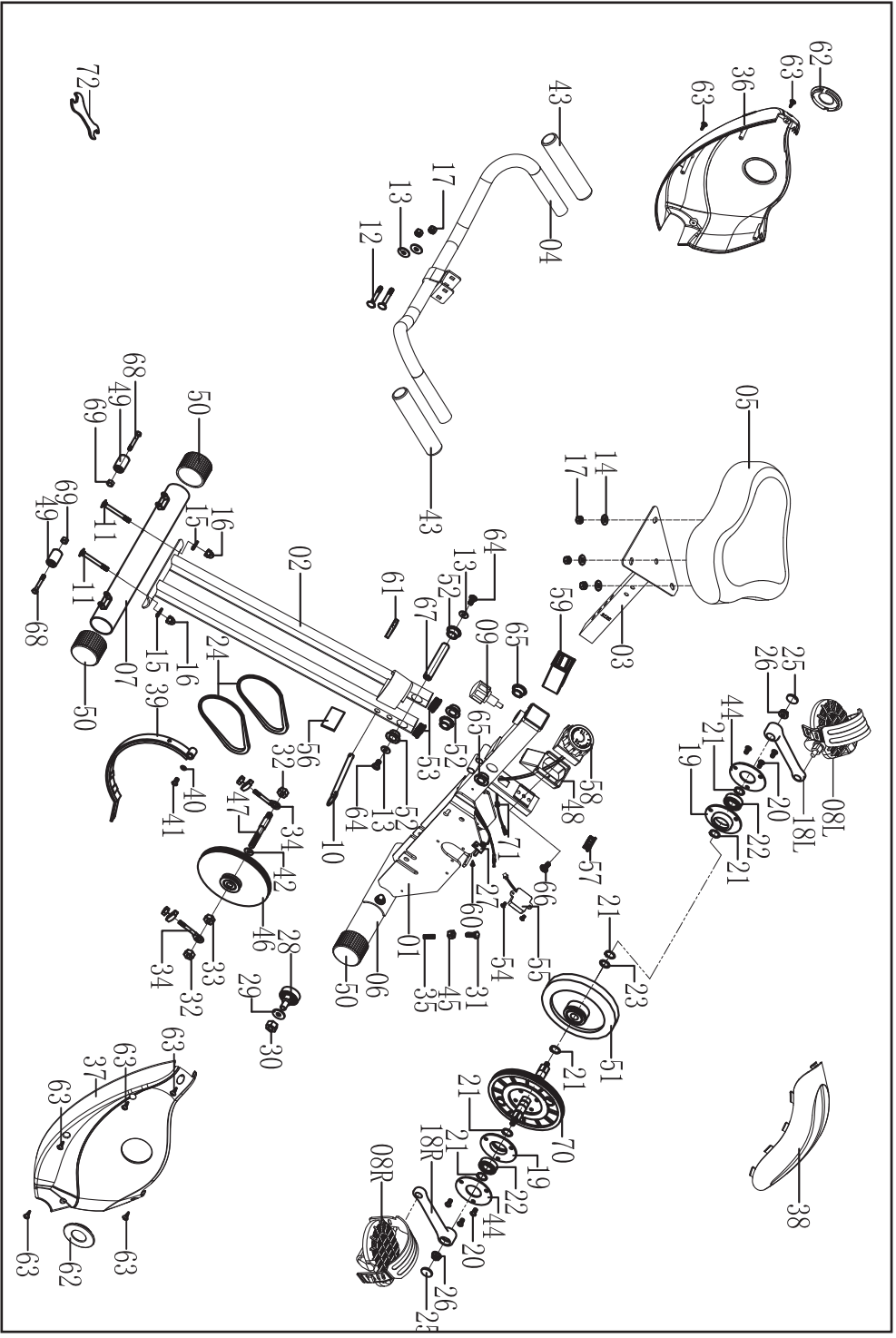
overflader. Flyt ikke udstyret ovenpå ved hjælp af hjulene, men bær udstyret ved styret.

- Opbevar udstyret på et tørt sted med så lidt temperaturvariation som muligt.

Teknisk data

Parameter	Unit of measurement	Value
Telemetric heart rate receiver	Frequency	X
Length	cm inch	94.5 37.2
Width	cm inch	46.0 18.1
Height	cm inch	114,0 44.9
Weight	kg lbs	14.5 32.0
Max. user weight	kg lbs	110 240
Battery size	1 pcs	CR2032



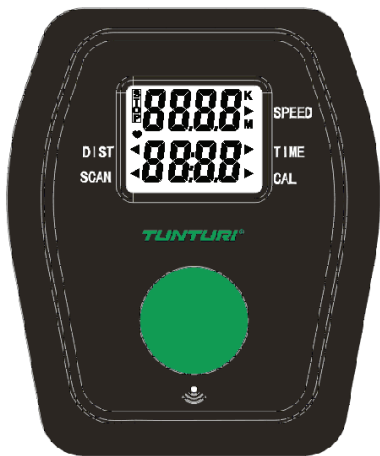


1	Front support tube		1
2	Rear support tube		1
3	Seat post tube		1
4	Rear handlebar tube		1
5	Seat		1
6	Front stabilizer		1
7	Rear stabilizer		1
08L	Pedal L		1
08R	Pedal R		1
9	Quick release knob		1
10	Lock pin		1
11	Carriage bolt	M8x60	4
12	Carriage bolt	M8x50	2
13	Flat washer	Ø8.3xØ25 x2.0t	4
14	Flat washer	Ø8.3x Ø17.5x1.0t	3
15	Curved washer	Ø8.3xØ22 x1.5t	4
16	Domed nut	M8	4
17	Nylon nut	M8	5
18L	Crank L		1
18R	Crank R		1
19	Bearing bracket		2
20	Screw	M6x10L	6
21	C-clip		6
22	Bearing	6003 ZZ	2
23	Wave washer		1
24	Belt		2
25	End cap for crank		2
26	Flange nut	M10x7t	2
27	Sensor bracket		1
28	Idler wheel		1
29	Flat washer	Ø10.3xØ25 x1.5t	1
30	Nylon nut	M10	1
31	Hex head bolt	M6x30L	1
32	Hex head nut	M10x8t	2
33	Nut		1
34	Flywheel adjustor		2
35	Spring		1

36	Chain cover L		1
37	Chain cover R		1
38	Front cover		1
39	Magnetic assembly		1
40	Plastic washer	Ø6.3xØ13 x0.5t	1
41	Screw	M5x10L	1
42	Plastic washer	Ø14xØ10.3 x1.0t	1
43	Foam grip		2
44	Stationary plate		2
45	Hex head nut	M6x5.0t	1
46	Pulley 2		1
47	Axle for pulley		1
48	Tension knob bracket		1
49	Sleeve		2
50	End cap for stabilizer		4
51	Flywheel		1
52	Bushing		4
53	Oval end cap		2
54	Self-tapping screw	M4x12L	2
55	BT sender		1
56	EVA pad		1
57	Square end cap		1
58	8-level tension knob		1
59	Hollow bushing		1
60	Screw	M4x10L	1
61	Bumper		1
62	End cap for chain cover		2
63	Self-tapping screw		7
64	Allen bolt	M8x15L	2
65	Powder spacer		2
66	Screw	M5x35L	1
67	Axle for main frame		1
68	Hex head bolt	M6x45L	2
69	Nylon nut	M6	2
70	Pulley		1
71	Grommet		1
72	Allen wrench		1

TUNTURI®

18TCFDC000
Cardio Fit Deskbike console



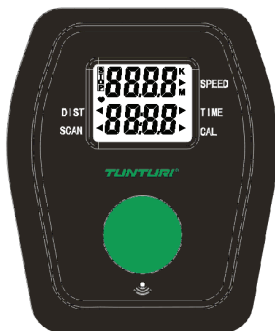
BRUG

Udskiftning af batterier

Konsollen er udstyret med 2 AAA-batterier bag på konsollen.

- Fjern dækslet.
- Fjern de gamle batterier.
- Isæt de nye batterier. Sørg for, at batterierne stemmer overens med (+) og (-) polaritetsmarkeringerne.
- Monter dækslet.

Konsol



FORSIGTIG

- Hold konsollen væk fra direkte sollys.
- Tør overfladen på konsollen, når den er dækket med dråber sved.
- Læn dig ikke på konsollen.



BEMÆRK

- Konsollen skifter til standbytilstand, når udstyret ikke bruges i 8 minutter.

Forklaring af knapper

Mode

- Tryk på tilstandsknappen for at vælge konsolfunktioner.
- Tryk og hold nede i 3 sekunder for at nulstille: TID, HASTIGHED, AFSTAND & KALORIER.

Forklaring af funktioner

Scan

- I SCAN-tilstand skal du trykke på MODE-tasten for at vælge funktioner.
- Scan automatisk gennem hver tilstand i rækkefølge hvert 5. sekund.

Tid

- Akkumuleres automatisk træningstid, når du træner.
- Det er ikke muligt at indstille mål, computeren starter tællingen fra. - Område 00:00 ~ 99:59

Hastighed

- Viser den aktuelle træningshastighed.
- Område 0,0 ~ 999,9

Dist

- Akkumuleres automatisk afstanden fra træning, når du træner.
- Område 0,0 ~ 999,9 KM

Cal

- Akkumuleres automatisk forbrændte kalorier ved træning.
- Område 0 ~ 999,9



BEMÆRK

- Disse data er en grov guide til sammenligning af forskellige træningssessioner, som ikke kan bruges til medicinsk behandling

Tænd/Sluk

Tænd

- Tryk på Mode-tasten for at tænde for konsollen, når den er i dvaletilstand ..
- Begynd at pedale for at tænde for konsollen, når den er i dvaletilstand.

Sluk

Uden at der sendes noget signal ind i skærmen i 8 minutter, går monitoren automatisk i SLEEP-tilstand.



Tunturi New Fitness BV

Purmerweg 1 NL - 1311 XE Almere
P.O. Box 60001 NL - 1320 AA Almere
The Netherlands

www.tunturi.com
info@tunturi.com

